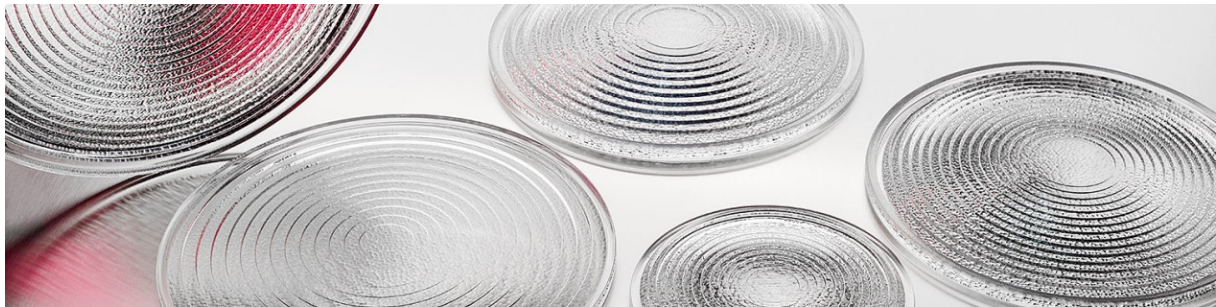


STUFENLINSEN TECHNISCHE DATEN UND ARTIKELNUMMERN



Standard-Stufenlinsen

| Durchmesser in mm | Brennweite in mm | | Halbstreuwinkel Flood | Artikel-Nr. | |
|----------------------|------------------|-----------|--------------------------|-------------------------|------------------------|
| | Spot | Flood min | | ungehärtet ¹ | gehärtet ² |
| 50 | 50 | 26 | 40° | 8.40.011 (SAP 1065737) | - |
| 80 | 50 | 26 | 40° | 8.40.004 (SAP 1071934) | 8.40.104 (SAP 1071944) |
| 112 | 110 | 55 | 40° | 8.40.008 (SAP 1065735) | 8.40.108 (SAP 1071946) |
| 130 | 110 | 62 | 40° | 8.40.007 (SAP 1071936) | 8.40.107 (SAP 1071945) |
| 150 | 110 | 60 | 40° | 8.40.010 (SAP 1065736) | 8.40.110 (SAP 1071947) |
| 150 | 100 | 36 | 60° | 8.40.015 (SAP 1069755) | 8.40.115 (SAP 1071949) |
| 152 | 100 | 55 | 40° | 8.40.012 (SAP 1071937) | 8.40.112 (SAP 1071948) |
| 175 | 120 | 65 | 40° | 8.40.022 (SAP 1287728) | 8.40.122 (SAP 1287730) |
| 200 | 140 | 75 | 40° | 8.40.031 (SAP 1287731) | 8.40.131 (SAP 1287732) |
| 250 | 150 | 80 | 40° | 8.40.041 (SAP 1065740) | 8.40.141 (SAP 1071952) |
| 250 ³ | 150 | 80 | 40° | 8.40.042 (SAP 1071943) | 8.40.142 (SAP 1071953) |
| 350 | 210 | 120 | 40° | 8.40.062 (SAP 1065741) | 8.40.162 (SAP 1071954) |
| 500 | 290 | 160 | 40° | - | 8.40.171 (SAP 1071956) |

¹ Maximale Temperatur im Stufenlinsenzentrum für ungehärtete Linsen 450°C

² Maximale Temperatur im Stufenlinsenzentrum für gehärtete Linsen 330°C

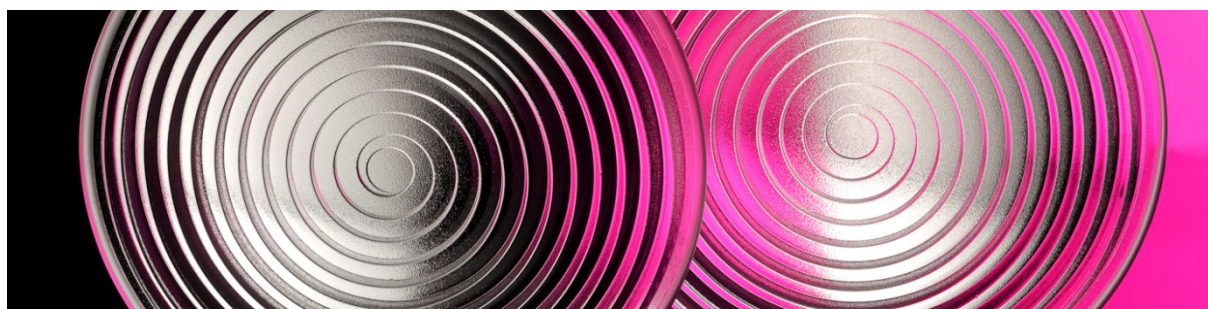
Wir empfehlen bei Temperaturen > 330°C ungehärtete Stufenlinsen einzusetzen

³ Bevorzugte Type für HMI Anwendungen



PR VSM 002_07 09Z1

STUFENLINSEN TECHNISCHE DATEN UND ARTIKELNUMMERN



Kurzbrennweitige Stufenlinsen

| Durchmesser in mm | Brennweite in mm | | Halbstreuwinkel Flood | Artikel-Nr. | |
|----------------------|------------------|-----------|--------------------------|-------------------------|------------------------|
| | Spot | Flood min | | ungehärtet ¹ | gehärtet ² |
| 80 | 40 | 14 | 60° | 8.40.204 (SAP 1071958) | - |
| 112 | 55 | 20 | 60° | 8.40.208 (SAP 1065744) | - |
| 120 | 80 | 32 | 60° | 8.40.205 (SAP 1065742) | 8.40.405 (SAP 1071963) |
| 130 | 70 | 27 | 60° | 8.40.207 (SAP 1065743) | 8.40.407 (SAP 1071964) |
| 150 | 80 | 30 | 60° | 8.40.210 (SAP 1065745) | 8.40.410 (SAP 1071965) |
| 152 | 85 | 50 | 40° | 8.40.017 (SAP 1065738) | - |
| 175 | 85 | 32 | 60° | 8.40.220 (SAP 1297194) | 8.40.420 (SAP 1297247) |
| 200 | 100 | 40 | 60° | 8.40.231 (SAP 1071960) | 8.40.431 (SAP 1071968) |
| 250 | 120 | 45 | 60° | 8.40.243 (SAP 1297250) | 8.40.443 (SAP 1297252) |
| 300 | 150 | 60 | 60° | 8.40.251 (SAP 1071961) | 8.40.451 (SAP 1071970) |
| 350 | 180 | 75 | 60° | 8.40.262 (SAP 1065748) | 8.40.462 (SAP 1071971) |
| 450 | 235 | 100 | 60° | 8.40.267 (SAP 1071962) | 8.40.467 (SAP 1071973) |
| 625 | 270 | 120 | 60° | - | 8.40.482 (SAP 1065749) |

¹ Maximale Temperatur im Stufenlinsenzentrum für ungehärtete Linsen 450°C

² Maximale Temperatur im Stufenlinsenzentrum für gehärtete Linsen 330°C

Wir empfehlen bei Temperaturen > 330°C ungehärtete Stufenlinsen einzusetzen

NEU

| Durchmesser in mm | Brennweite in mm Spot | Artikelnummer |
|----------------------|--------------------------|--------------------------|
| | | ungehärtet |
| 150*) **) | 80 | 8.40.942 (SAP 1503252) |
| 150*) ***) | 145 | 8.71.605 (SAP 1435625) |
| 175*) | 85 | 8.71.600 (SAP 1401097) |
| 200***) | 235 | 8.40.034 (SAP 1137518) |
| 200**) ***) | 140 | 8.40.031-K (SAP 1502494) |
| 200**) | 80 | 8.40.233 (SAP 1503971) |
| 252 | 120 | 8.40.065 (SAP 1503003) |

*) Patentiertes Spiraldesign

**) Neues Facettendesign

***) Auf Anfrage